

TOORX
FITNESS IN MOTION

Dansk manual



BRX75



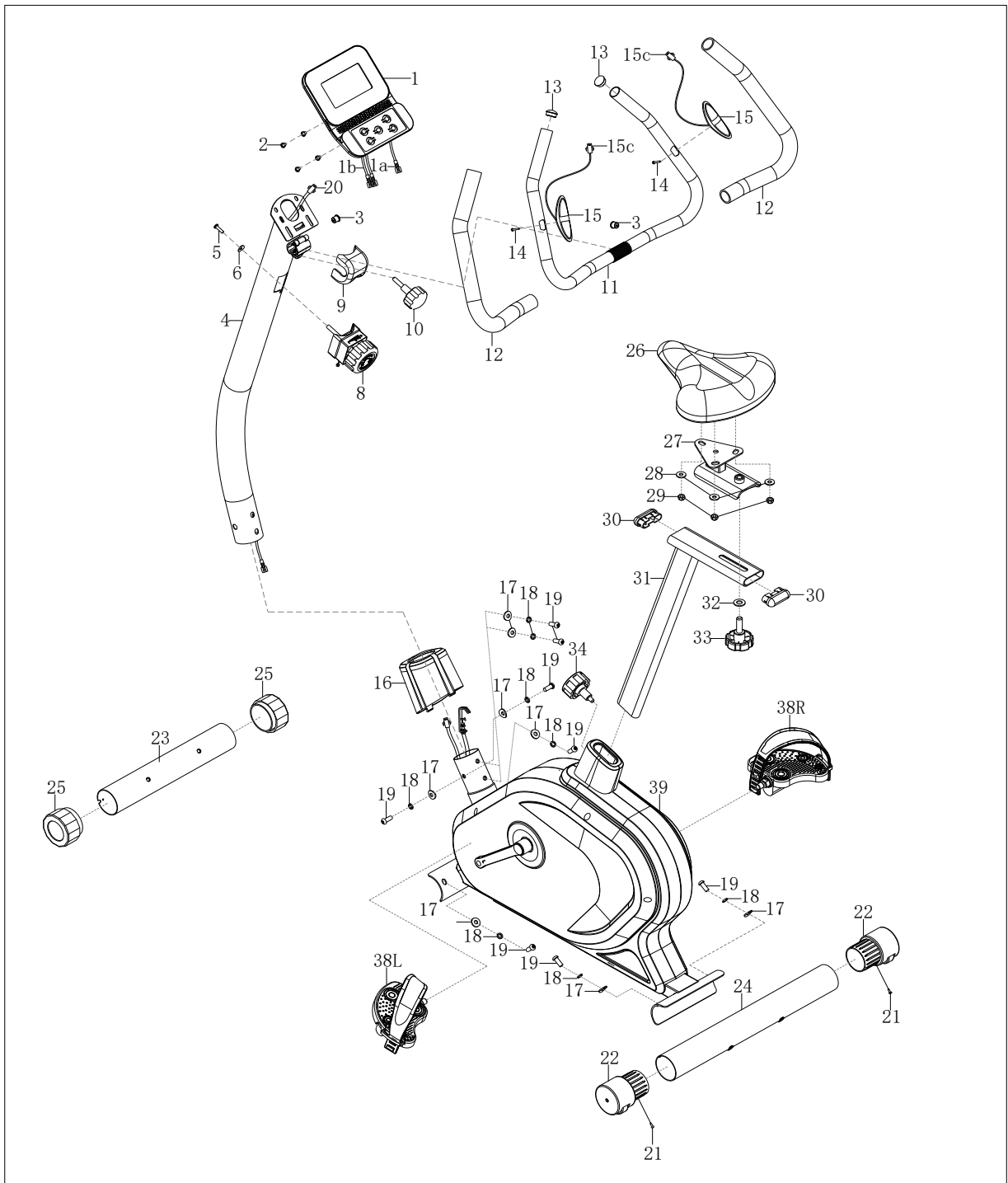
Cod : GRLDTOORXBRX75

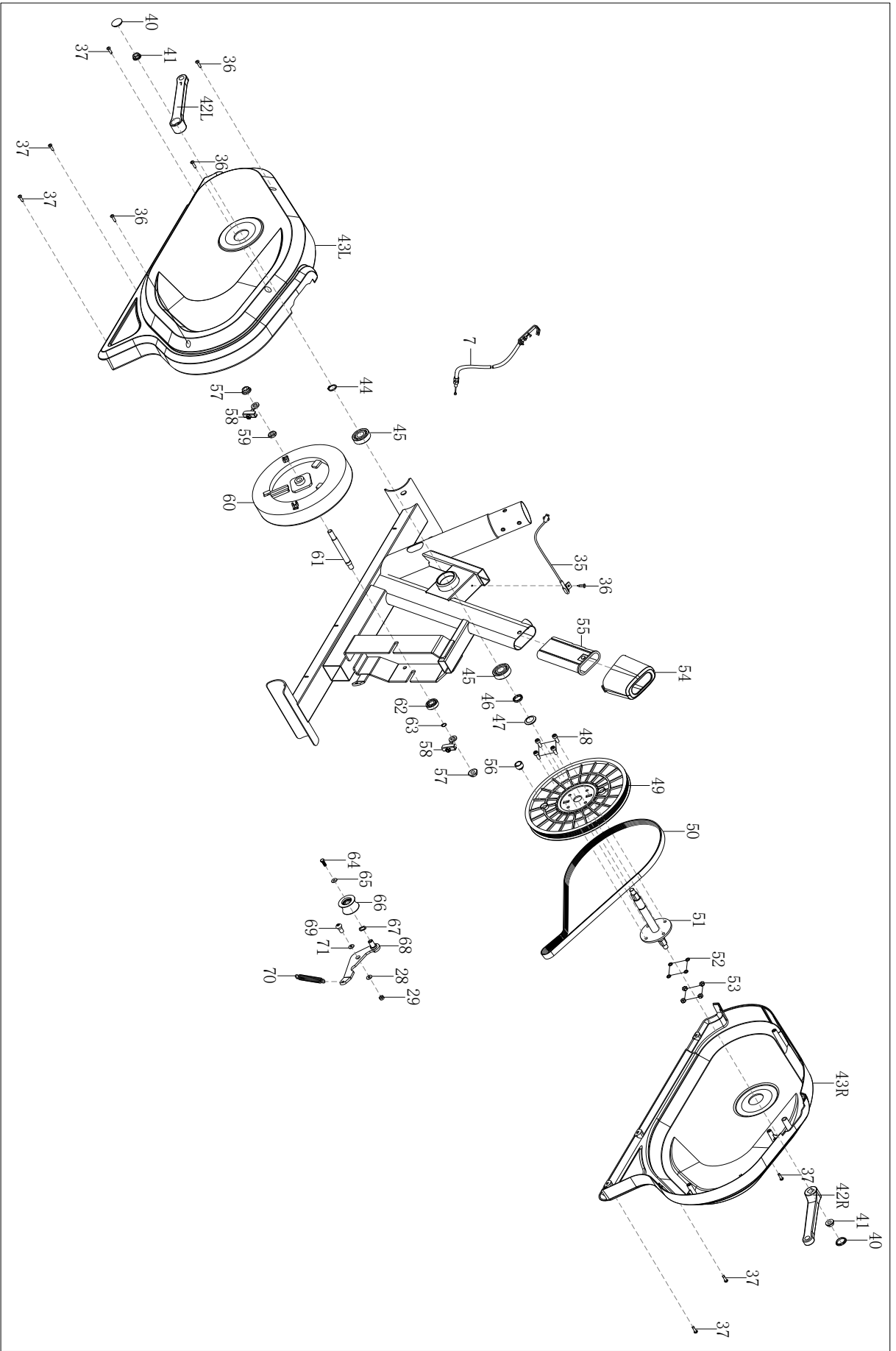
Rev : 00

Ed : 08/24



Eksploderet tegning



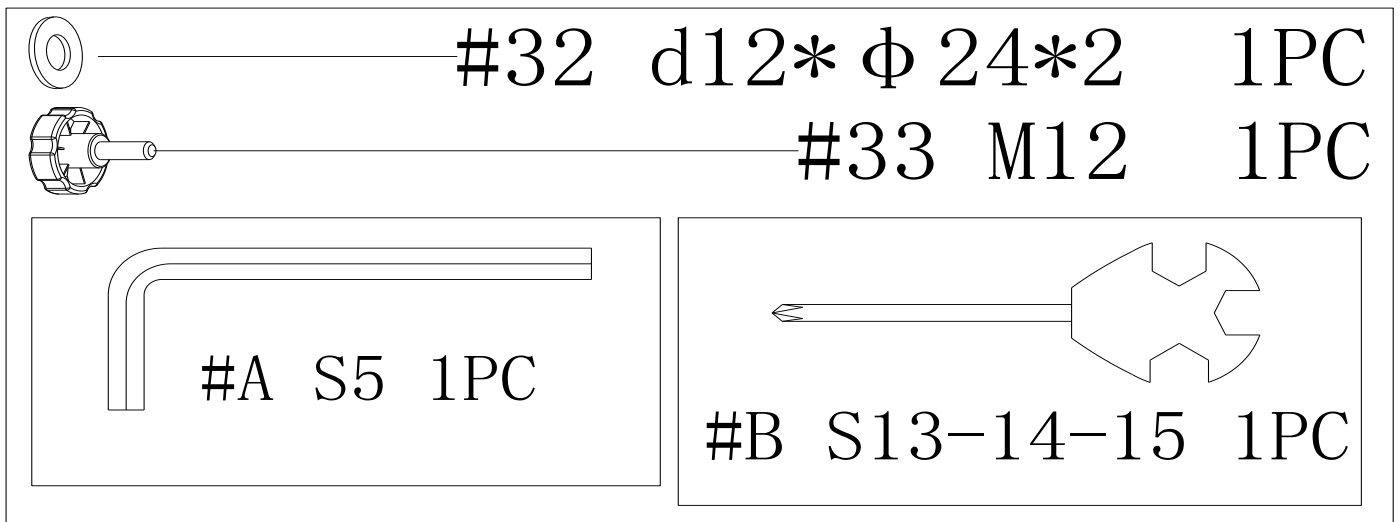


Delliste (engelsk)

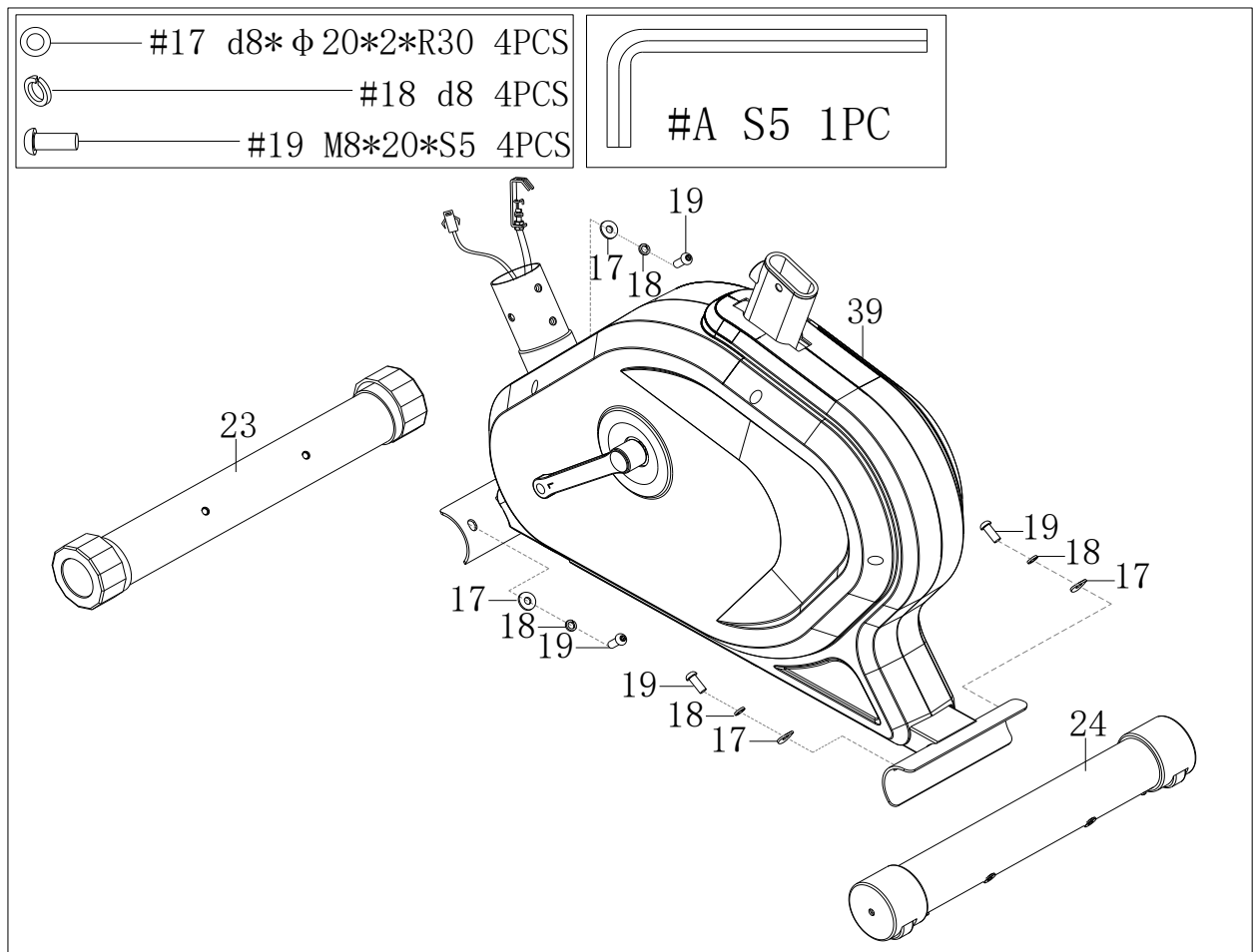
No.	Description	Qty	No.	Description	Qty
1	Computer	1	26	Seat	1
2	Bolt M5*10*φ10	4	27	Seat holder	1
3	End cap	2	28	Washer d8*Φ20*2	4
4	Postbar	1	29	Nylon nut M8*H7.5*S13	4
5	Bolt M5*20*Φ10	1	30	End cap	2
6	Arc washer d5*Φ16*1.5*R30	1	31	Seat tube	1
7	Tension wire	1	32	Washer d12*Φ24*2	1
8	Tension knob	1	33	Nut knob M12	1
9	Cover	1	34	Knob M16*1.5*22*φ56	1
10	Knob	1	35	Sensor	1
11	Middle handlebar	1	36	Screw ST4.2*16*Φ8	4
12	Foam grip	2	37	Screw ST4.2*16*Φ8	6
13	Round cap Φ25	2	38	Pedal	2
14	Screw ST4.0*19*Φ11	2	L/R		
15	Handle pulse sensor	2	39	Main frame	1
16	Cover	1	40	Crank cover	2
17	Arc washer d8*Φ20*2.0*R30	8	41	Nut M10*1.25*H7.5*S14	2
18	Spring washer d8	8	42	Crank	2
19	Bolt M8*20*S5	8	L/R		
20	Trunk wire 1	1	43	Chain cover	2
21	Screw ST3*10*Φ5.6	2	L/R		
22	End cap	2	44	Washer D17*1.0	1
23	Front stabilizer	1	45	Bearing 6203	2
24	Rear stabilizer	1	46	Spacer φ22*φ18*4	1
25	End cap	2	47	Wave washer d17*Φ22*0.3	1
			48	Bolt M6*15*S5	4
			49	Belt plate	1
			50	Belt	1

51	Shaft	1		64	Bolt M6*10*S10	1
52	Spring washer d6	4		65	Washer d6*Φ13*1.5	1
53	Nylon nut M6*H6*S10	4		66	Idler	1
54	Seat cover	1		67	Wave washer d12*Φ15.5*0.3	1
55	Bushing	1		68	Idler rod	1
56	Round magnet	1		69	Bolt M8*12*Φ10*5.5*S5	1
57	Nut M10*1*H8*S15	2		70	Tension spring	1
58	Chain bolt	2		71	Washer d12*Φ17*0.5	1
59	Nut M10*1*H5*S17	1				
60	Flywheel	1				
61	Axle	1				
62	Bearing 6001	1		A	Spanner S5	1
63	Washer D12*1.0	1		B	Wrench S13-14-15	1

Værktøj:

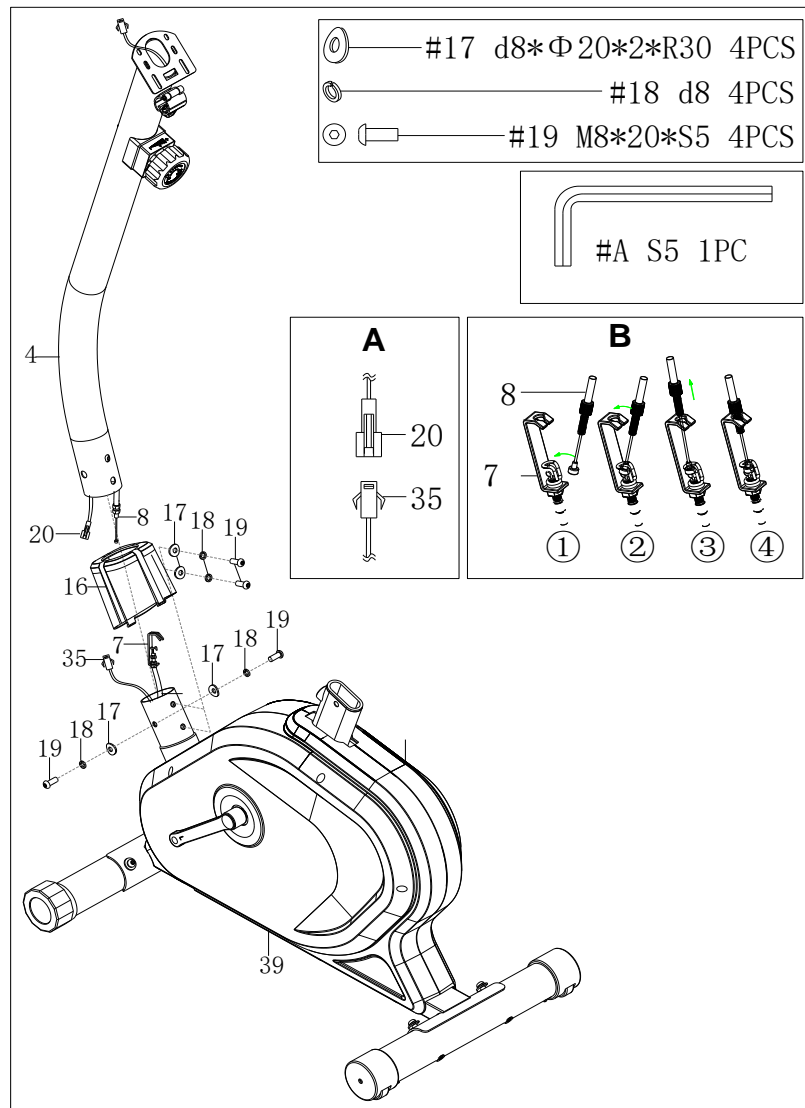


Trin 1:



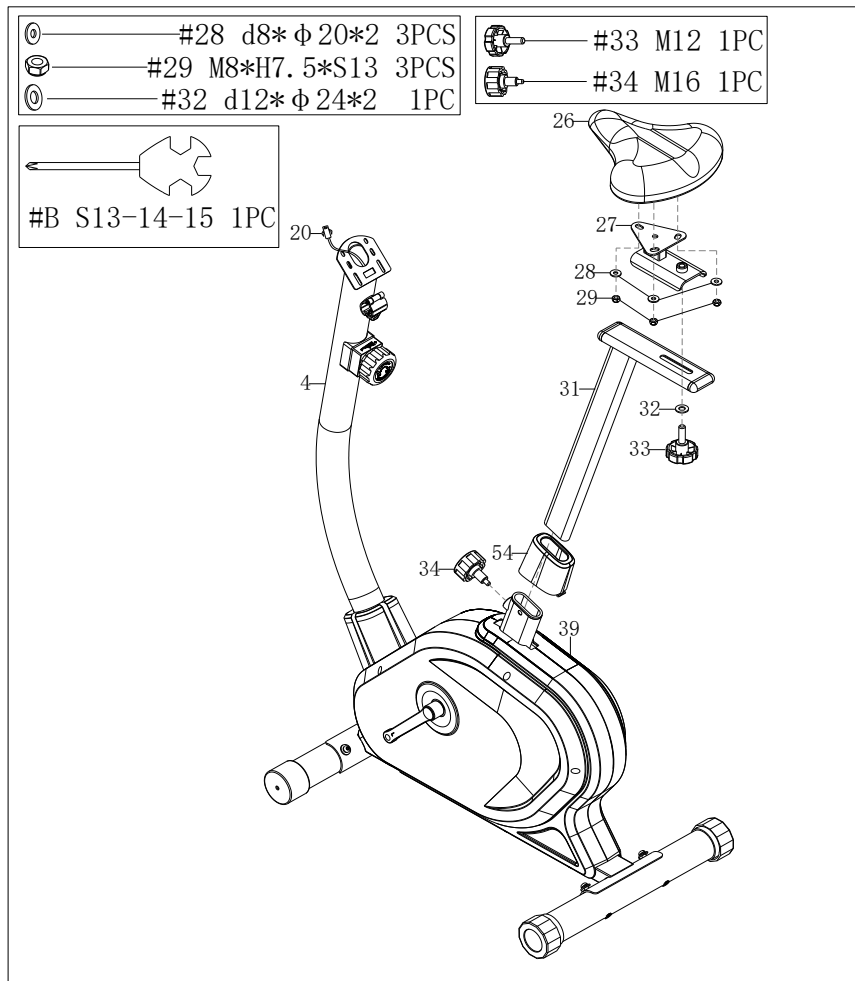
- Fjern bolte (19), fjederskiver (18) og bueskiver (17) fra forreste og bageste stabilisatorer (23+24) med en skruenøgle (A).
- Fastgør forreste og bageste stabilisatorer (23+24) til hoveddrammen (39) med bolte (19), fjederskiver (18) og bueskiver (17) med en skruenøgle (A).

Trin 2:



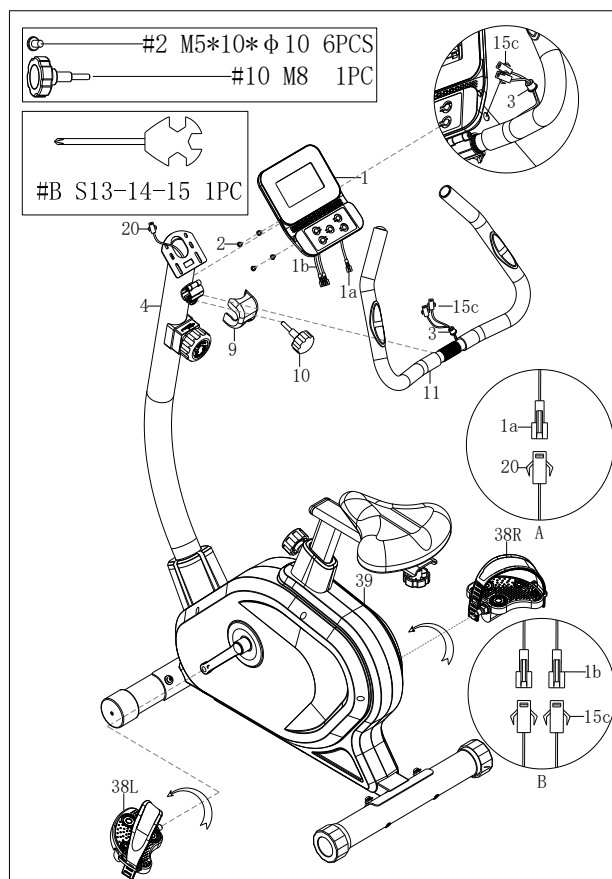
- Sæt dæksel (16) ind i stolpe (4).
- Forbind hovedledning 1 (20) med sensorledning (35) som vist på billede A, og forbind derefter ledningen fra spændingsknappen (8) med spændingsledning (7) som vist på billede B.
- Fjern bolte (19), fjederskiver (18) og bueskiver (17) fra hovedrammen (39) med en skruenøgle (A).
- Fastgør stolpe (4) til hovedrammen (39) med bolte (19), fjederskiver (18) og bueskiver (17) med en skruenøgle (A).
- Sæt dæksel (16) på plads i hovedrammen (39).

Trin 3:



- Sæt dækslet (54) på hovedstellet (39), indsæt derefter sadelrøret (31) i hovedstellet (39), juster derefter den passende højde og fastgør det med knappen (34).
- Fastgør sædeholderen (27) med sadelrøret (31) med knappen (33) og skiven (32).
- Fjern skiverne (28) og møtrikkerne (29) fra sædet (26) med en skruenøgle (B).
- Fastgør sædet (26) i sadelholderen (27) med skiverne (28) og møtrikkerne (29) med en skruenøgle (B).

Trin 4:



a. Fjern knappen (10) fra stolpe (4), sæt derefter styret (11) i stolpe (4), sæt derefter dækslet (9) på, og fastgør til sidst styret (11) til stolpe (4) med knappen (10).

b. Før pulsledningen (15C) gennem hullet i stolpe (4), og sæt derefter dækslet (3) på hullet i stolpe (4).

c. Fjern boltene (2) fra computeren (1) med skruenøglen (B). d. Forbind computerledningen (1a) og trunkledningen 1 (20) godt, forbind computerledningen (1b) og pulsledningen (15c).

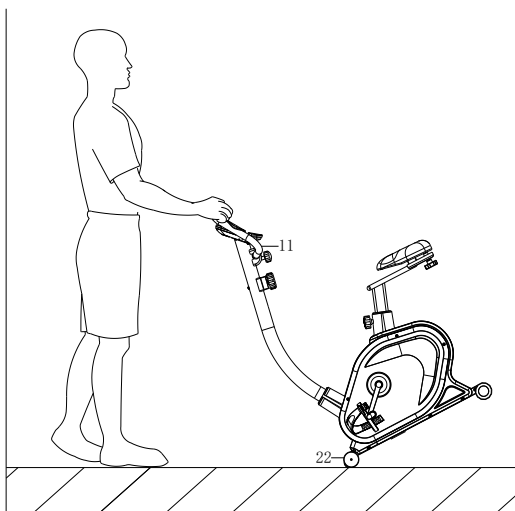
e. Fastgør computeren (1) på stolpe (4) med bolte (2) og skruenøgle (B).

f. Fastgør styret (8) på stolpe (21) med bolte (13), fjederskive (14) og skive (4).

c. Fastgør pedalen (38V/H) til kranken med skruenøglen (B).

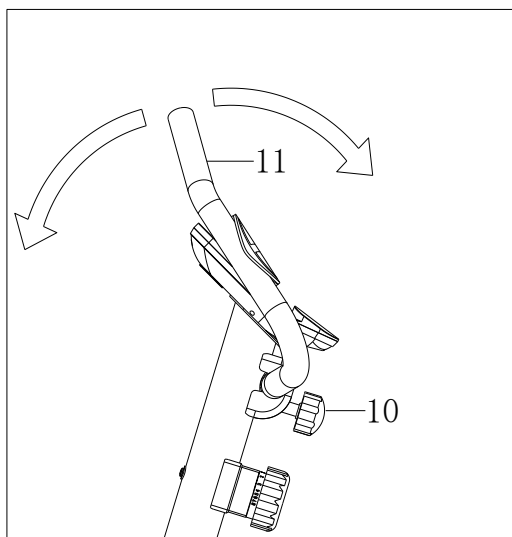
JUSTERINGSVEJLEDNING

1. FLYTNING AF MASKINEN



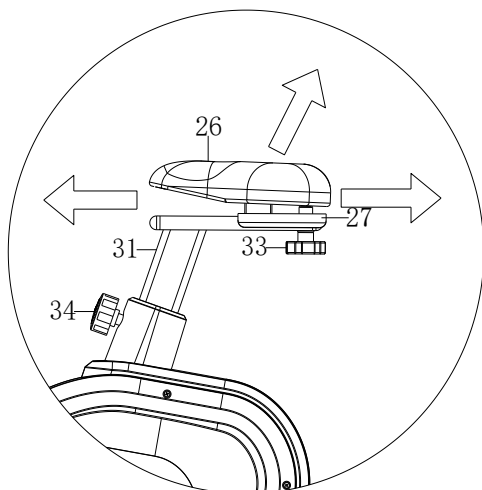
For at flytte maskinen skal du skubbe styret (11), indtil endestykket på transporthjulene (22) på den forreste stabilisator rører jorden. Med hjulene på jorden kan du nemt transportere cyklen til den ønskede placering.

2. JUSTERING AF STYRET



Lås knappen (10) op, og juster derefter vinklen på styret (11) til en tilgængelig position i henhold til instruktionsbilledet til venstre.

3. JUSTERING AF SADLE

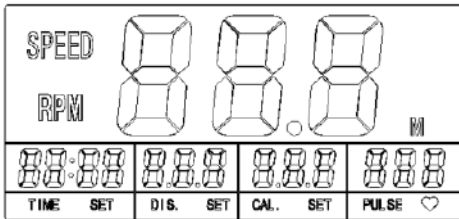


Drej knappen (34) mod uret for at justere højden i henhold til hullerne på sadelrøret (31). Drej knappen (33) mod uret for at justere den vandrette afstand i henhold til pilene på sadelpladen (27).

INSTRUKTIONER TIL COMPUTER

DISPLAY INFORMATION

- 1) Hovedvisningsområde: HASTIGHED/OMDR./min.;
- 2) Visningsområde for TID, DISTANCE, KALORIE, PULS;

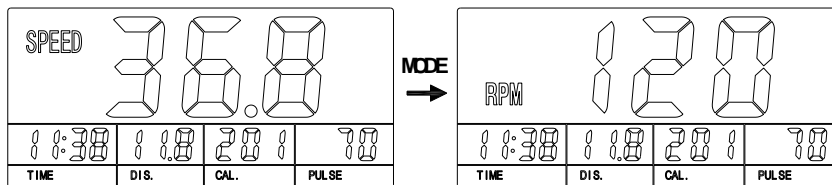


NØGLEFUNKTIONER

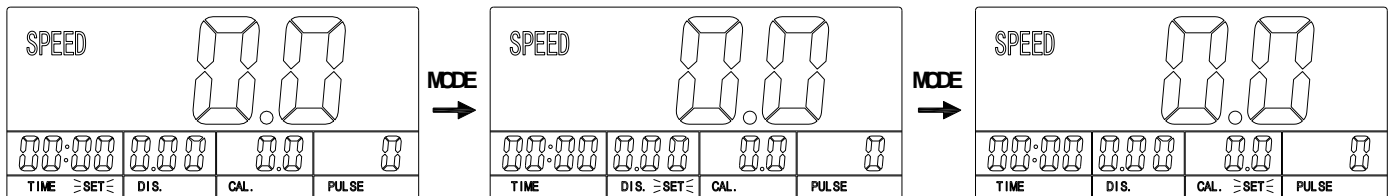
MODE	. START Status: Skift mellem visning af HASTIGHED eller O/MIN; . STOP Status: Gå ind i indstillingstilstand, og vælg de indstillede elementer, der skal indstilles. Tryk og hold nede i 3 sekunder for at nulstille alle værdier til 0;
SET	I indstillingstilstand justeres værdierne for TID, DISTANC og KALORIE;
RESET	I indstillingstilstand nulstilles værdien til 0; . Tryk og hold nede i 3 sekunder for at nulstille alle værdier til 0;

INSTRUKTION

1. Motion Status:



2. Stop Status:



- 1) Tryk på MODE-tasten for at vælge indstillingspunkter med relevante blink for TID, DISTANCER og KALORIER.
- 2) Tryk på SET-tasten for at justere.
- 3) Hvis nogen af disse er indstillet, vil den tilsvarende værdi blive inverteret i bevægelsesstatus. Når en af indstillingsværdierne tæller ned til 0, vil bevægelsen være "DI DI" stemmemeddelelse.

3. AUTOMATISK TIL/FRA

- . Systemet går automatisk i dvaletilstand, når sensoren ikke har modtaget noget signal i cirka 5 minutter.
- . Systemet tændes, når der modtages signal fra sensoren eller der trykkes på taster, og systemet er i dvaletilstand.

SPECIFIKATION

TIME.	. 0M:00S ~ 99M:00S
SPEED	. 0.0 ~ 99.9KM/H
DISTANCE	. 0.00 ~ 99.9KM
CALORIES	. 0.0~ 999KCAL
PULSE	. 40-240BPM
RPM	. 0 ~ 199RPM
Battery Type	Size-AAA or UM-4



GARLANDO SPA
Via Regione Piemonte, 32 - Zona Industriale D1
15068 - Pozzolo Formigaro (AL) - Italy
www.toorx.it - info@toorx.it